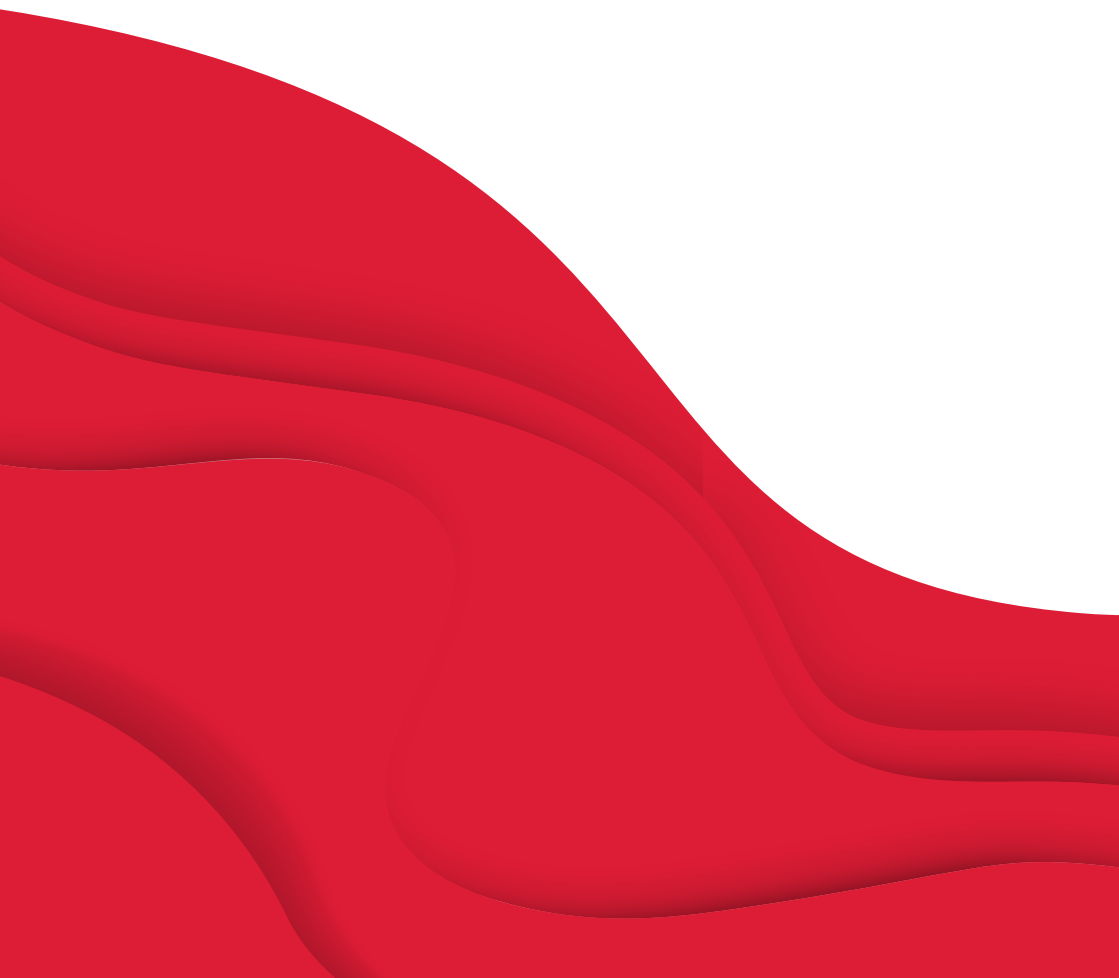




**SINGER** | momento

# Bedienungsanleitung

Schneideplotter



# Kurzanleitung

Hier finden Sie detaillierte Videoanweisungen, die Ihnen die ersten Schritte mit MOMENTO erleichtern.



## Schritt 1

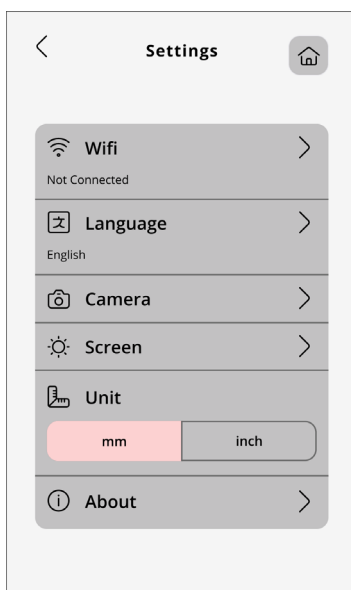
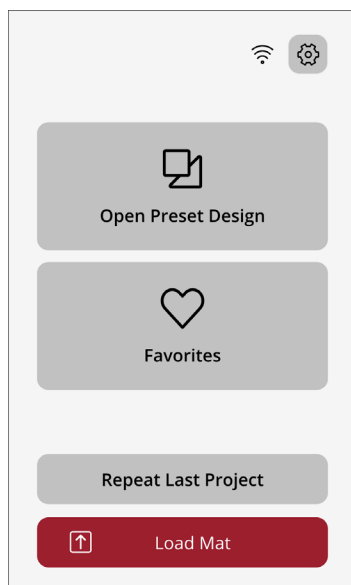
Herzlichen Glückwunsch! Jetzt, wo Sie Ihre neue SINGER MOMENTO vor sich haben, packen Sie sie am besten aus, stellen sie auf Ihrer Arbeitsfläche ab (und lassen Sie viel Platz um sie herum), entfernen Sie vorsichtig die Umverpackung und schließen Sie sie an eine Steckdose an.

## Schritt 2

Um eine Verbindung mit Ihrem WLAN herzustellen, öffnen Sie die Frontklappe und betätigen Sie den Netzschalter. Drücken Sie auf Ihrem LCD-Bildschirm auf das Zahnradsymbol, wählen Sie „WLAN“ und suchen Sie nach Ihrem Netzwerk. Klicken Sie dann auf „Weiter“ und geben Sie Ihr WLAN-Kennwort ein.

## Schritt 3

Klicken Sie nach dem Eingeben Ihres Kennworts auf „Verbinden“. Ein Signalton bestätigt nun die hergestellte Verbindung. Außerdem ist oben auf dem Startbildschirm ein WLAN-Symbol zu sehen.



# Anmeldung bei mySewnet

## Schritt 1

In Ihrem mySewnet Kreativ-Konto gestalten Sie Designs, die Sie an Ihre MOMENTO Schneidemaschine senden können. Ihr erster Schritt besteht darin, ein Konto einzurichten, damit Sie auf die Software und auf die großartigen Inhalte von MOMENTO Inhalte zugreifen können.

[www.mysewnet.com](http://www.mysewnet.com)

## Schritt 2

Als nächstes laden Sie die entsprechende mySewnet Kreativsoftware für Ihren Computer herunter und installieren diese.

*Profi-Tipp: Bei Verwendung eines Tablets steht im App Store entsprechende Software zur Verfügung.*

## Schritt 3

Melden Sie sich an. Möglicherweise erhalten Sie Hinweise auf neue Funktionen. Sobald Ihre Software installiert ist, richten Sie Ihr Gerät ein und verbinden sich durch Öffnen einer neuen Arbeitsfläche mit Ihrem WLAN.

## Schritt 4

Wenn Sie die mySewnet Kreativsoftware zum ersten Mal nutzen, stellen Sie sicher, dass Sie die neueste Firmwareversion verwenden.

*Hinweis: Nachdem das Gerät mit der Software verbunden ist, zeigt ein roter Punkt auf der Schaltfläche „Ausgabe“ und auf der Schaltfläche „Firmware aktualisieren“ auf der Seite „Ausgabe“ an, dass die Firmware des Geräts aktualisiert werden muss.*



Step 1: Register  
Step 2: Select Subscriptions (Optional)

## First let's set up your mySewnet account.

Already have a mySewnet account? [Sign In](#)

First Name\*

Last Name\*

The screenshot shows the mySewnet software interface. On the left is a large workspace with a blue grid and a yellow ruler at the top. On the right is a sidebar titled 'Output'. It contains a 'Machine' dropdown menu, an 'Add new Machine' button, a 'Manage Machines' button with a folder icon, and two buttons at the bottom: 'Machine Information' with an information icon and 'Update Firmware' with a circular arrow icon.

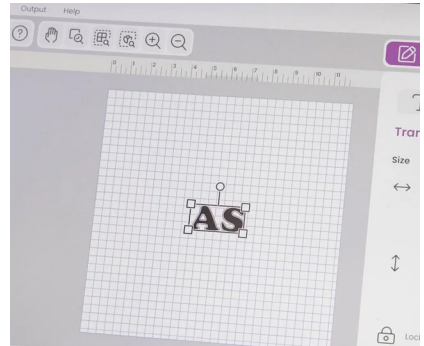
# Erstes Projekt gestalten

## Schritt 1

Zuallererst stellen Sie sicher, dass Sie alle Ihre Materialien haben, einschließlich Schere, Basisklinge, schwarzem Kunstleder und Standardgrip-Matte.

## Schritt 2

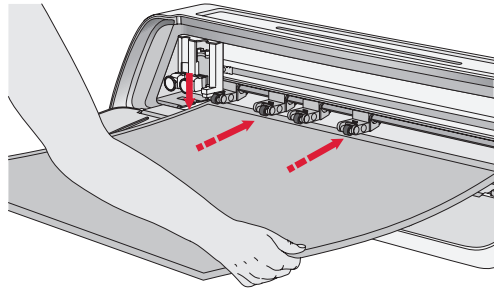
Wählen Sie auf Ihrem Gerät die Arbeitsfläche 12 x 12. Geben Sie Ihre Initialen ein und wählen Sie dann die Schriftart und Größe aus. Sie dürfen gern kreativ werden!



## Schritt 3

Richten Sie das Gerät ein, einschließlich Ausrichten des Kunstleders und Klingenmontage. Laden Sie Ihre Matte und senden Sie Ihr Design an das Gerät.

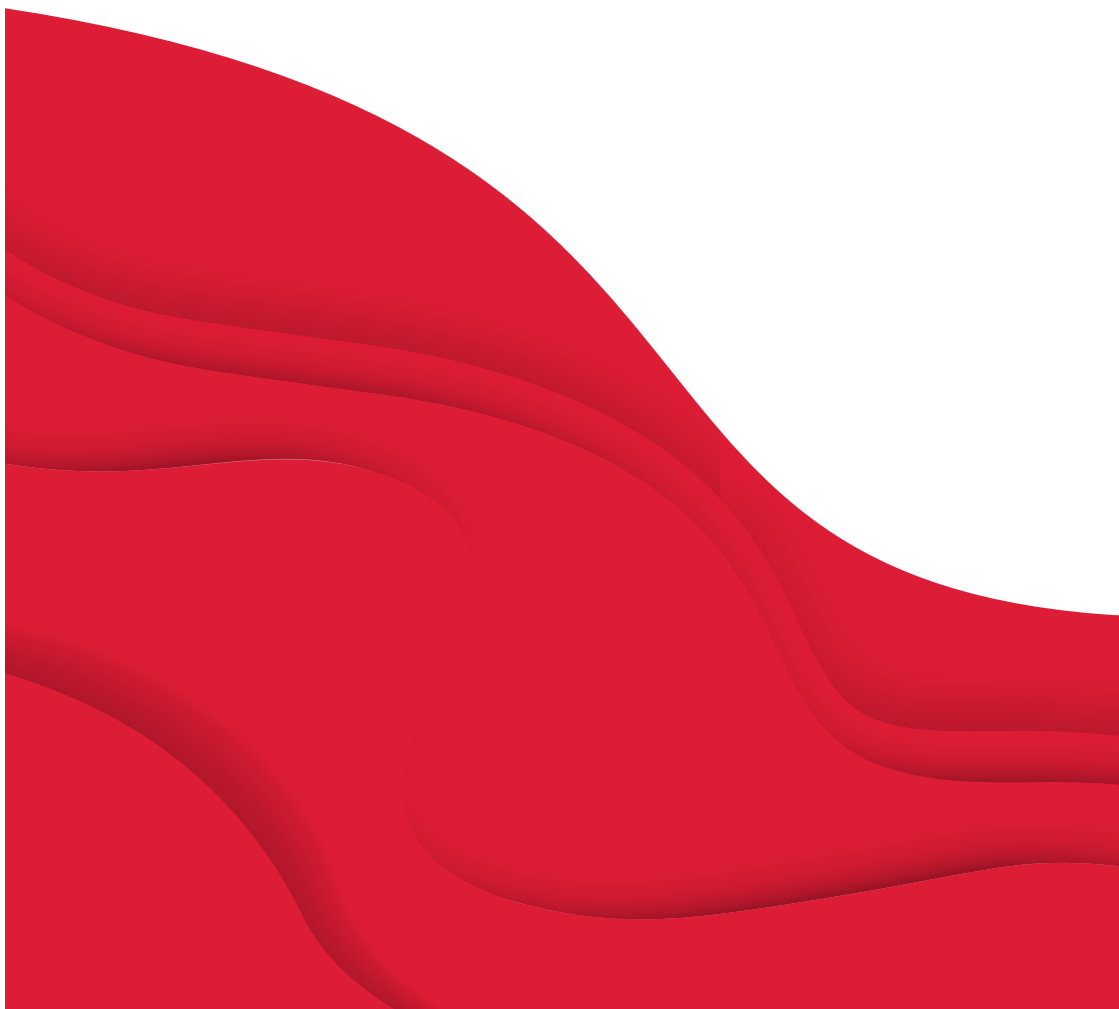
*Profi-Tipp: Richten Sie Vinyl immer an der Ecke links oben aus. Achten Sie darauf, dass sich die Druckrollen in Position UNTEN befinden. Ziehen Sie den Hebel hinten am Gerät dafür HOCH.*



## Schritt 4

Starten Sie den Schneidevorgang von Ihrem Computer oder Gerät aus. Prüfen Sie den Schnitt, bevor Sie die Matte ausgeben. Bereiten Sie Transferband vor und kleben Sie es auf. Ihr erstes Projekt ist fertig!

# Bedienungsanleitung



# WICHTIGE SICHERHEITSHINWEISE

Bei der Verwendung von Elektrogeräten sind stets die grundlegenden Sicherheitsvorkehrungen zu beachten. Zusätzlich gilt:

Bitte lesen Sie sich die Anleitung vor dem Gebrauch dieses Produkts sorgfältig durch.

Bewahren Sie die Hinweise zusammen mit dem Gerät auf. Denken Sie bei einer Übergabe des Geräts an Dritte daran, die Anleitung mit auszuhändigen.

## VORSICHTSMA<sup>NEHMEN</sup>NAHMEN – ZUR VERMEIDUNG VON STROMSCHLÄGEN:

Der Stecker am Netzteil dient als Trennvorrichtung. Das Gerät darf niemals unbeaufsichtigt gelassen werden, wenn es an die Stromversorgung angeschlossen ist. Die Steckdose, an die das Gerät angeschlossen ist, muss einfach zugänglich sein. Ziehen Sie immer sofort nach Gebrauch sowie vor dem Reinigen, dem Abnehmen von Abdeckungen, vor Schmierarbeiten oder der Durchführung von in der Bedienungsanleitung beschriebenen Wartungseinstellungen den Netzstecker des Geräts.

## ACHTUNG – ZUR VERMEIDUNG VON VERBRENNUNGEN, BRÄNDEN, STROMSCHLÄGEN UND VERLETZUNGEN:

- Dieses Gerät ist zum Gebrauch durch Erwachsene bestimmt. Das Gerät kann unter Aufsicht von Erwachsenen von (i) Kindern im Alter zwischen 8 und 12 Jahren und von (ii) Personen mit eingeschränkten physischen, sensorischen oder mentalen Fähigkeiten bzw. mangelnder Erfahrung und Kenntnis verwendet werden, wenn diese Anweisungen zum sicheren Gebrauch des Geräts erhalten haben und die damit verbundenen Gefahren verstehen. Reinigungs- und Wartungsarbeiten dürfen von Kindern nur unter Aufsicht durchgeführt werden. Das Gerät darf grundsätzlich nicht als Spielzeug verwendet werden. Kinder unter 8 Jahren dürfen das Gerät nicht benutzen.
- Stellen Sie das Gerät auf eine robuste, ebene und stabile Unterlage
- und stellen Sie sicher, dass Ihr Arbeitsbereich sowohl auf der Vorder- als auch auf der Rückseite des Geräts ausreichend Platz bietet, damit sich die Schneidematte ungehindert durch das Gerät bewegen kann.
- Dies ist kein Kinderspielzeug. Erhöhte Vorsicht ist geboten, wenn das Gerät von oder in der Nähe von Kindern verwendet wird.
- Das Gerät darf nur für die in dieser Bedienungsanleitung beschriebenen Zwecke verwendet werden. Verwenden Sie ausschließlich das vom Hersteller empfohlene und in dieser Bedienungsanleitung aufgelistete Zubehör.
- Benutzen Sie das Gerät nicht, wenn das Netzkabel oder der Netzstecker beschädigt ist, das Gerät nicht richtig funktioniert, sie zu Boden oder ins Wasser gefallen ist oder in irgendeiner Art und Weise beschädigt wurde. Lassen Sie das Gerät ausschließlich von einem autorisierten Kundendienst

- in Ihrer Nähe untersuchen, reparieren und elektrisch oder mechanisch einstellen.
- Bei der Benutzung des Geräts ist darauf zu achten, dass die Lüftungsschlitze nicht abgedeckt sind. Halten Sie außerdem die Lüftungsschlitze des Geräts frei von Fusseln, Staub oder herabhängenden Stoffen.
  - Verwenden Sie immer die geeigneten Schneidmesser. Ungeeignete Schneidmesser können brechen.
  - Keine verbogenen Schneidmesser verwenden.
  - Schutzbrille tragen.
  - Nicht im Freien benutzen.
  - Schalten Sie das Gerät aus („O“), wenn Sie im Schneidbereich Eingriffe vornehmen wollen, z. B. zum Wechseln der Schneidmesser.
  - Das Gerät nicht in Räumen verwenden, in denen Produkte mit Aerosolen (Sprays) verwendet werden oder Sauerstoff zugeführt wird.
  - Stellen Sie zuerst alle Schalter auf „O“, bevor Sie den Netzstecker aus der Steckdose ziehen.
  - Den Stecker niemals am Kabel aus der Steckdose ziehen. Beim Herausziehen stets den Stecker ergreifen.
  - Benutzen Sie das Gerät nicht, wenn es nass ist.
  - Berühren Sie während des Schneidevorgangs weder Matte noch Material, auch wenn sich diese nicht mehr bewegen. Berühren Sie Matte und Material erst, wenn das Gerät sie vollständig ausgegeben hat.
  - Zur Vermeidung von Gefahren muss eine defekte oder beschädigte LED-Lampe vom Hersteller, dessen Kundendienst oder einer anderen qualifizierten Person ausgetauscht werden.





Achten Sie darauf, dass Sie Ihre Finger, Haare, eventuellen Schmuck, locker sitzende Kleidung und andere Gegenstände von allen beweglichen Teilen des Geräts fernhalten.



Speziell um die scharfen Schneidmesser herum gilt es, besondere Vorsicht walten zu lassen.

## DIESE SICHERHEITSHINWEISE GUT AUFBEWAHREN

Technische Daten	
Modell	Singer Momento 24" Schneidemaschine
Gewicht	14 kg
Netzteil  	GM60-240275-F (Foshan Shunde GUANYU-DA Power Supply Co., Ltd.) oder FJ-SW20172402700 (Shenzhen Fujia Appliance Co., Ltd.).

# Erklärung der Federal Communication Commission zur Interferenz

Für USA und Kanada

Zuständige	Singer Sourcing Limited LLC
Gesellschaft:	1714 Heil Quaker Boulevard, Suite 130, LaVergne, Tennessee 37086, USA
Produktname:	Singer Momento 24" Schneidemaschine


Dieses Gerät entspricht Abschnitt 15 der FCC Rules. Der Betrieb dieses Geräts unterliegt den folgenden Bedingungen: (1) Das Gerät darf keine funktechnischen Störungen verursachen und (2) das Gerät muss einwirkenden funktechnischen Störungen standhalten — auch Störungen, die zu unerwünschten Funktionen führen können.

Um die Anforderungen hinsichtlich der Strahlenbelastung zu erfüllen, sollten Personen bei laufendem Betrieb einen Sicherheitsabstand von mindestens 20 cm zum Gerät einhalten. Zur Gewährleistung der Konformität wird von einer Nutzung mit einem geringeren Abstand abgeraten. Die für diesen Sender verwendete eingebaute Antenne darf nicht zusammen mit anderen Antennen oder Sendern aufgestellt werden.

Dieses Gerät wurde geprüft und als mit den für Digitalgeräteklasse B geltenden Einschränkungen übereinstimmend befunden, gemäß Abschnitt 15 der FCC Rules. Diese Einschränkungen dienen dazu, einen angemessenen Schutz gegen funktechnische Störungen bei privaten Installationen zu bieten. Das Gerät erzeugt und verwendet Hochfrequenzenergie und kann diese auch abgeben. Daher kann es bei unsachgemäßer Installation und Verwendung zu einer schädlichen Störung des Funkverkehrs führen. Es gibt jedoch keinerlei Garantie dafür, dass derlei Störungen bei bestimmten Installationen nicht auftreten. Sollte sich dieses Gerät störend auf Radio- oder Fernsehempfang auswirken — dies lässt sich durch Ein- und Ausschalten des Geräts feststellen — wird der Benutzer dazu aufgefordert, die Störungen durch eine der folgenden Maßnahmen zu beheben:

- Antenne neu ausrichten bzw. an einem anderen Platz aufstellen.
- Abstand zwischen Gerät und Empfänger vergrößern.
- Gerät an eine Steckdose anschließen, die an einem anderen Stromkreis liegt als der Empfänger.
- Mit dem SINGER® Fachhändler in Verbindung setzen.

Die Nutzung des mitgelieferten Anschlusskabels wird empfohlen, um die Einhaltung der Grenzwerte für Digitalgeräteklasse B zu gewährleisten.

 *Jegliche Veränderung, die nicht ausdrücklich von der für Zustimmungen zuständigen Partei genehmigt wurde, kann dazu führen, dass die Benutzerzulassung für die Bedienung des Gerätes erlischt.*



# INHALTSVERZEICHNIS

## **EINLEITUNG ..... 2**

Verwendungszweck ..... 2

Geräteübersicht — Vorderseite ..... 2

Geräteübersicht — Rückseite ..... 3

Übersicht Zubehör ..... 3

Optionales Zubehör ..... 3

## **VORBEREITUNGEN ..... 4**

Gerät auspacken ..... 4

Gerät vorbereiten ..... 5

Auflage-/Frontklappe ..... 5

mySewnet 6

Crafting Software ..... 6

LCD-Display ..... 7

## **GERÄT ANSCHLIESSEN 8**

WLAN-Anschluss herstellen ..... 8

USB-Anschluss herstellen ..... 9

## **INSTALLATION VON**

### **KLINGE UND STIFT ..... 10**

Gehäuse für Basisklinge installieren ..... 10

Gehäuse für Rotationsklinge installieren .  
11

Stift installieren ..... 12

### **DRUCKROLLEN ..... 13**

Druckrollen verwenden ..... 13

## **MATTE LADEN ..... 14**

## **SCHNEIDEMÖGLICHKEITEN ... 14**

Schneiden ohne Matte ..... 15

Kamera kalibrieren

Führung für linken Stift ..... 16

Kamera-Kalibrierungsanleitung für  
den rechten Werkzeughalter ..... 17

Teile und Zubehör von Fremdfirmen .... 18

# EINLEITUNG

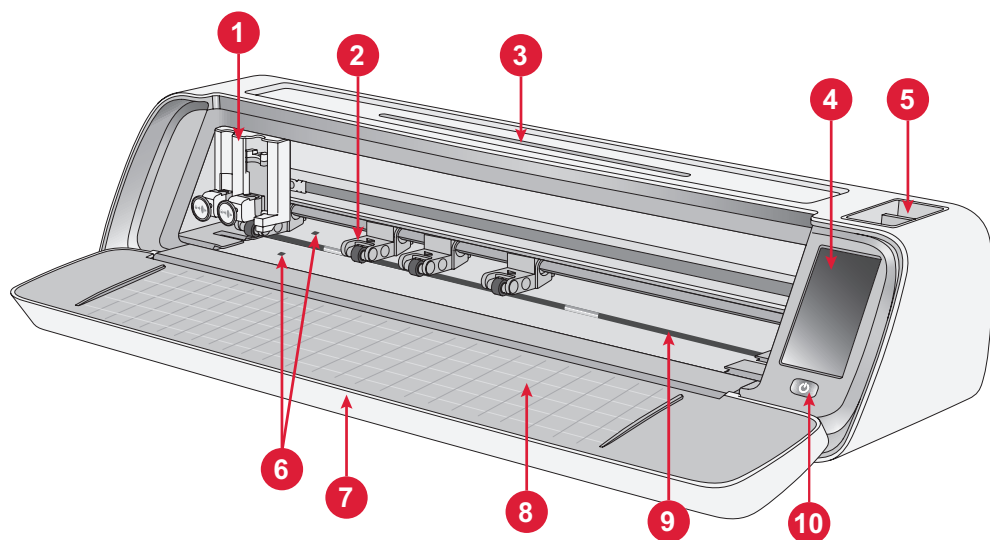
## Verwendungszweck

Die optimalen Verwendungszwecke sind in dieser Anleitung beschrieben. Dieses Produkt ist nicht für den industriellen oder gewerblichen Einsatz vorgesehen

Zusätzliche Hilfe erhalten Sie im Internet unter [www.singer.com](http://www.singer.com)

Eine digitale Version dieses Handbuchs finden Sie online unter [www.singer.com](http://www.singer.com)

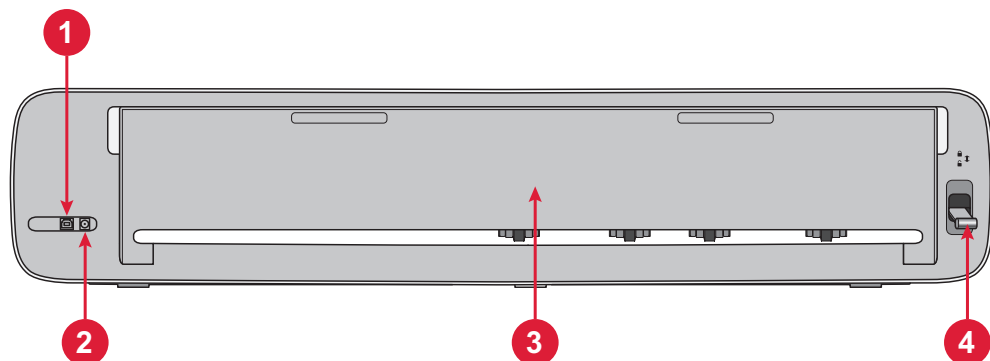
## Geräteübersicht — Vorderseite



1. Doppelseitiger Werkzeughalter
2. Druckrollen
3. Tablet-/Smartphone-Halterung
4. LCD-Display
5. Zubehörfach

6. Automatischer Ladesensor
7. Auflageklappe
8. Mattenführungen
9. Halteschaft
10. Hauptschalter

## Geräteübersicht — Rückseite



1. Integrierter USB-B-Anschluss — zum Anschließen des Geräts an einen Computer

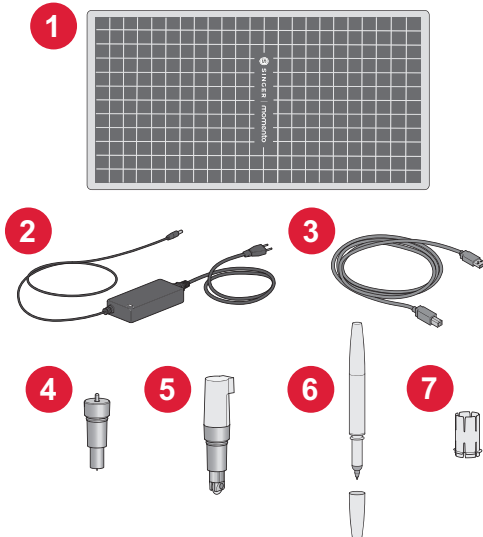
2. Anschluss für Netzkabel

3. Hintere Verlängerungsklappe

4. Druckrollenhebel

## Übersicht Zubehör

1. Standardgriff 12 x 24" Matte
2. Netzkabel und Netzteil
3. USB-B-Kabel
4. Basisklinge mit Gehäuse
5. Rotationsklinge mit Gehäuse
6. Stift
7. Stiftadapter



## Optionales Zubehör

Für Ihr Gerät ist weiteres optionales Zubehör erhältlich. Wenden Sie sich für mehr Informationen gern an den SINGER® Fachhändler in Ihrer Nähe oder gehen Sie auf unsere Website [www.singer.com](http://www.singer.com).

# VORBEREITUNGEN

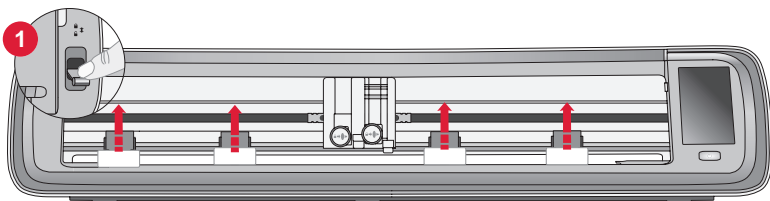
## Gerät auspacken

Vergewissern Sie sich, dass Sie den gesamten Lieferumfang erhalten haben.

Entfernen Sie alle Schutzverpackungen von Gerät und Zubehör, bevor Sie das Gerät einschalten.

Schutzverpackung entfernen:

1. Entfernen Sie die Plastikummhüllung des Geräts.
2. Öffnen Sie die Auflageklappe.
3. Entfernen Sie den Schaumstoffeinsatz vom doppelseitigen Werkzeughalter.



Unter jeder der 4 Druckrollen sind spezielle Stützen aus Kunststoff angebracht. Diese entfernen Sie folgendermaßen:

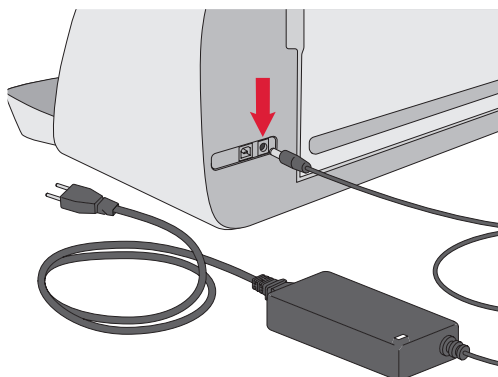
1. Senken Sie den Druckrollenhebel hinten am Gerät zum Entsperren ab. Die Druckrollen heben sich darauf hin an.
2. Entfernen Sie die 4 Druckrollenstützen unter den 4 Druckrollen.
3. Sobald alle 4 Stützen entfernt sind, heben Sie den Druckrollenhebel hinten am Gerät in die Sperrposition an. Die Druckrollen kehren dann nach unten zurück.

**Tipp:** Diese Stützen sind so konzipiert, dass sie fest unter den Druckrollen sitzen, um versehentliche Bewegungen beim Transport zu vermeiden. Möglicherweise ist zum Entfernen ein geringer Kraftaufwand erforderlich. Achten Sie beim Entfernen auf jeden Fall darauf, dass der Druckrollenhebel unten/entsperrt ist.

Während des Versands kann die Schneidematte im Karton leicht verformt worden sein. Legen Sie sie in diesem Fall bitte auf eine ebene Unterlage, um sie wieder zu glätten.

## Gerät vorbereiten

1. Stellen Sie Ihr Gerät auf eine stabile, horizontale Unterlage. Achten Sie darauf, dass sowohl vor als auch hinter dem Gerät genügend Platz vorhanden ist, damit sich das Material beim Schneidevorgang in das Gerät hinein- und herausbewegen kann.
2. Schließen Sie das Netzteil an das Gerät an und stecken Sie es dann in eine Steckdose.
3. Öffnen Sie die Auflageklappe des Geräts.
4. Drücken Sie auf den Hauptschalter unter dem LCD-Display des Geräts, um es einzuschalten. Die Leuchten werden eingeschaltet und die Geräteköpfe kalibriert.
5. Warten Sie, bis das Gerät mit einem Piepton anzeigt, dass es einsatzbereit ist.



**Hinweis:** Nach dem Ausschalten des Geräts kann darin noch Reststrom verbleiben. Daher ist es möglich, dass die Lampe noch ein paar Sekunden leuchtet, bis dieser Reststrom verbraucht ist. Dies ist bei energieeffizienten Geräten nicht ungewöhnlich.

## Auflage-/Frontklappe

Ziehen Sie die Frontklappe zum Öffnen vorsichtig nach unten. Die Klappe ist so konzipiert, dass sie sich leicht öffnen und herunterklappen lässt.

Sobald die Frontklappe geöffnet ist, sollte sie flach auf der Unterlage aufliegen und mit dem Schneidebereich eine Ebene bilden.

Wenn Sie das Gerät nicht mehr benutzen, schließen Sie einfach die Frontklappe.

*Hinweis: Die hintere Verlängerungsklappe bietet Halt und Unterstützung für größere Projekte, mit und ohne Matte. Das Gerät funktioniert mit der hinteren Verlängerungsklappe hinauf- und heruntergeklappt.*

## mySewnet

Um Ihnen die ersten Schritte zu erleichtern und damit Sie das volle Potenzial Ihrer Schneidemaschine Singer Momento ausschöpfen können, empfehlen wir Ihnen, unsere Website [www.singer.com](http://www.singer.com) zu besuchen. Hier können Sie ein kostenloses mySewnet-Konto erstellen und die Gratis-Crafting Software herunterladen.



## Crafting Software

Für die Verwendung des Schneideplotters Singer Momento ist die Crafting Software mySewnet erforderlich.

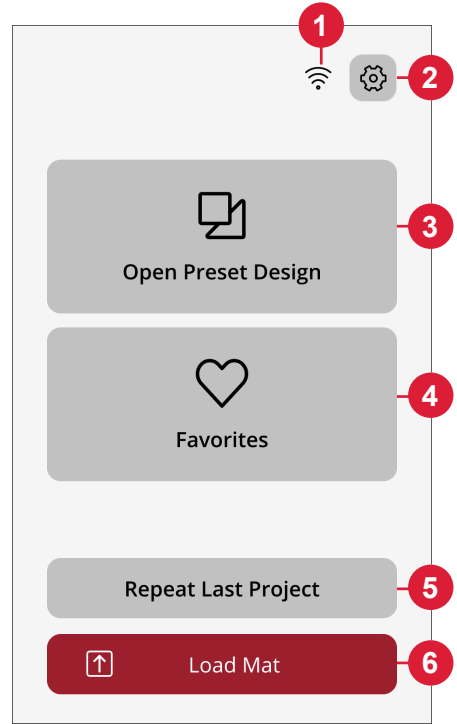
mySewnet umfasst Anleitungen und Tutorials für Anfänger und Fortgeschrittene. Ganz gleich, ob Sie hobbymäßig handarbeiten oder schon professioneller plotten — mit der mySewnet Crafting Software können Sie Ihrer Kreativität freien Lauf lassen und Ihre Ideen spielend leicht umzusetzen.



**Crafting**

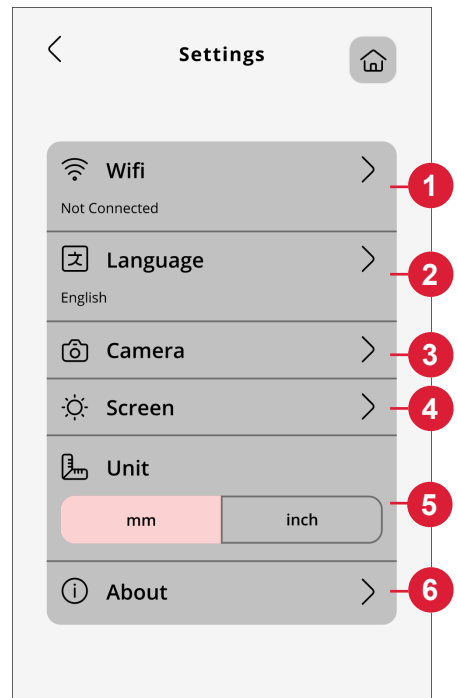
## LCD-Display

1. WLAN-Funktion
2. Einstellungen
3. Vorgegebenes Design öffnen
4. Favoriten
5. Letztes Projekt wiederholen
6. Matte laden



## LCD-Display: Einstellungen

1. WLAN-Funktion
2. Sprache
3. Kamera
4. Displayhelligkeit
5. Geräteeinstellungen
6. Info



# GERÄT ANSCHLIESSEN

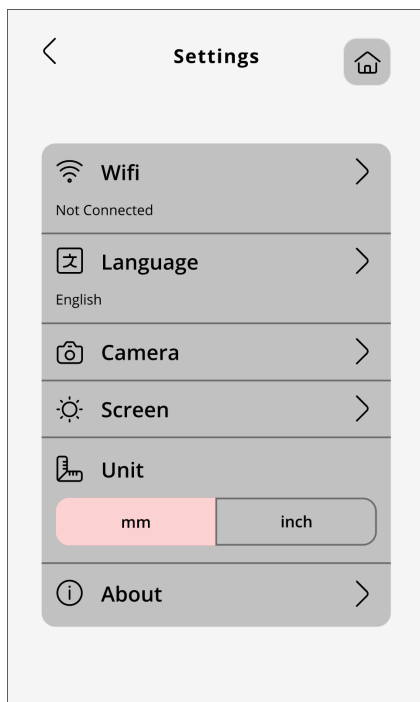
Stellen Sie zum Bedienen Ihres Geräts sicher, dass es an eine Stromquelle angeschlossen und eingeschaltet ist. Das Gerät lässt sich per USB-Anschluss oder per WLAN verbinden. Es wird empfohlen, die Verbindung per WLAN zu nutzen.

## WLAN-Anschluss herstellen

Zum Anschließen Ihres Geräts befolgen Sie bitte die folgenden Schritte:

1. Gehen Sie zu den WLAN-Einstellungen des Geräts und wählen Sie die Option „Connect to Network“ (Mit Netzwerk verbinden).
2. Die SSID und die IP-Adresse werden angezeigt. Wählen Sie nun die Schaltfläche „Scan“ unten auf dem Display.
3. Es erscheint eine Liste mit den verfügbaren Netzwerken. Wählen Sie hier den Namen des Netzwerks aus, zu dem eine Verbindung hergestellt werden soll, und wählen Sie dann „Connect“ (Verbinden).
4. Wenn Sie dazu aufgefordert werden, geben Sie das WLAN-Passwort ein und tippen Sie auf die Schaltfläche „Confirm“ (Bestätigen) um fortzufahren.
5. Warten Sie, bis das Gerät eine Verbindung zum Netzwerk hergestellt hat. Sobald die Verbindung hergestellt ist, ertönt zur Bestätigung ein Signalton.

**Fertig!** Sie sollten jetzt in der Lage sein, kabellos von Ihrem Computer aus auf Ihr Gerät zuzugreifen. Um zu prüfen, ob das Gerät angeschlossen ist, können Sie einen Probeschnitt an das Gerät senden.

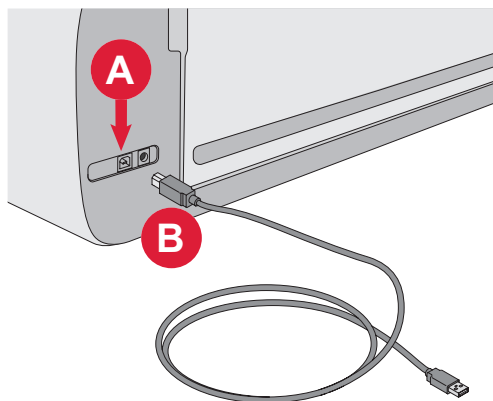




## USB-Anschluss herstellen

Anhand der folgenden Schritte stellen Sie eine USB-Verbindung her:

1. Der USB-B-Anschluss befindet sich hinten links am Gerät (A).
2. Stecken Sie das USB-Kabel in den USB-B-Anschluss (B).
3. Schließen Sie das andere Ende des USB-Kabels an einen freien USB-Anschluss an Ihrem Computer an. Sobald die Verbindung hergestellt ist, sollte Ihr Computer das Gerät automatisch erkennen.
4. Zum Anschließen Ihrer Schneidemaschine Singer Momento befolgen Sie den Ablauf zum Hinzufügen neuer Geräte in der Crafting Software mySewnet. Wählen Sie die Verbindungsmethode per USB.



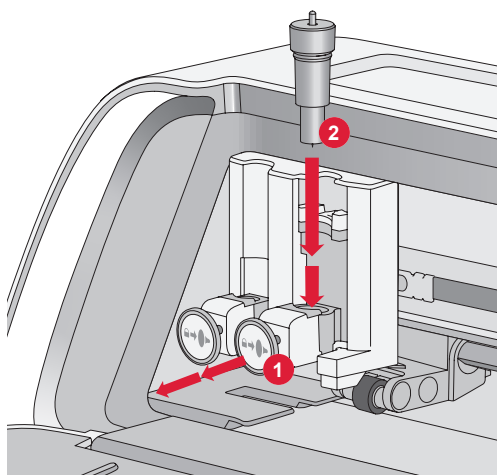
# KLINGE UND STIFT INSTALLIEREN

## Gehäuse für Basisklinge installieren

Stellen Sie sicher, dass das Gerät eingeschaltet ist.

1. Ziehen Sie den Verriegelungsmechanismus des rechten Schlitzes heraus.
2. Setzen Sie das Gehäuse der Basisklinge in den rechten Schlitz ein und achten Sie darauf, dass die Aussparung an der Klinge mit der Aussparung am Mechanismus eine Linie bildet.
3. Wenn die Klinge richtig zu sitzen scheint, rasten Sie den Verriegelungsmechanismus sicher ein.
4. Wenn sich die Klinge bewegen lässt, ist sie nicht richtig eingesetzt. Überprüfen Sie, ob der Verriegelungsmechanismus korrekt an der Klinge ausgerichtet ist.

So entfernen Sie die Basisklinge:  
Ziehen Sie den Verriegelungsmechanismus heraus und entfernen Sie die Klinge aus dem rechten Schlitz.



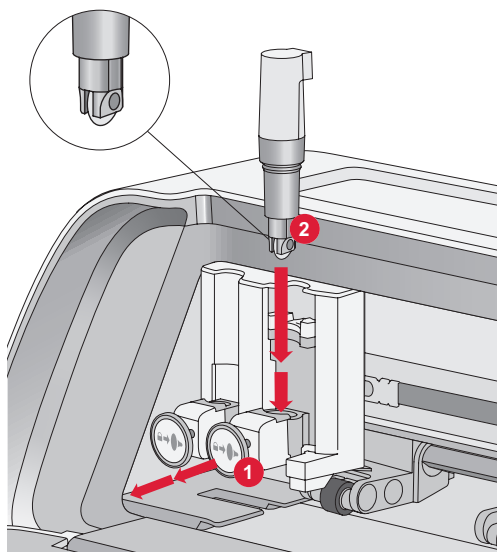
## Gehäuse für Rotationsklinge installieren

Stellen Sie sicher, dass das Gerät eingeschaltet ist.

1. Ziehen Sie den Verriegelungsmechanismus des rechten Schlitzes heraus.
2. Setzen Sie das Gehäuse der Rotationsklinge in den rechten Schlitz ein und achten Sie darauf, dass die Aussparung an der Klinge mit der Aussparung am Mechanismus eine Linie bildet. Am Gehäuse der Rotationsklinge befindet sich eine spezielle Anschlussbuchse. Darüber kann das Gerät Spezialklingen besser erkennen. Vergewissern Sie sich, dass der Stecker sicher in die Buchse über dem rechten Schlitz des doppelseitigen Werkzeughalters eingesetzt ist.
3. Wenn die Klinge richtig zu sitzen scheint, rasten Sie den Mechanismus wieder sicher ein. Für die Klinge sollte eine LED aufleuchten, wenn sie richtig eingesetzt ist.

**Hinweis:** Wenn die Klingen-LED nicht aufleuchtet, ist die Klinge nicht richtig eingesetzt. Überprüfen Sie, ob der Verriegelungsmechanismus korrekt an der Klinge ausgerichtet ist.

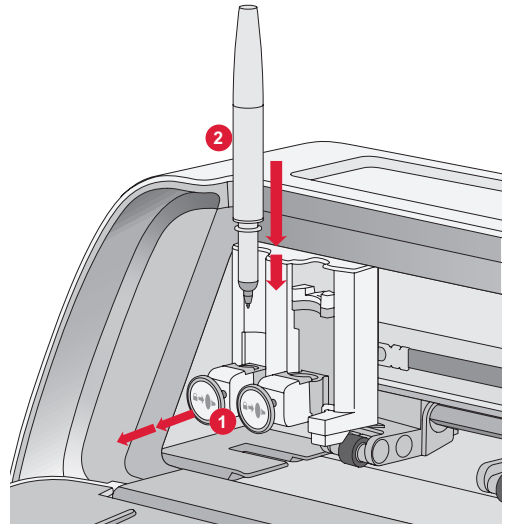
Anweisungen zum Wechseln weiterer Klingen usw. finden Sie unter [www.singer.com](http://www.singer.com).



## Stift installieren

Stellen Sie sicher, dass das Gerät eingeschaltet ist.

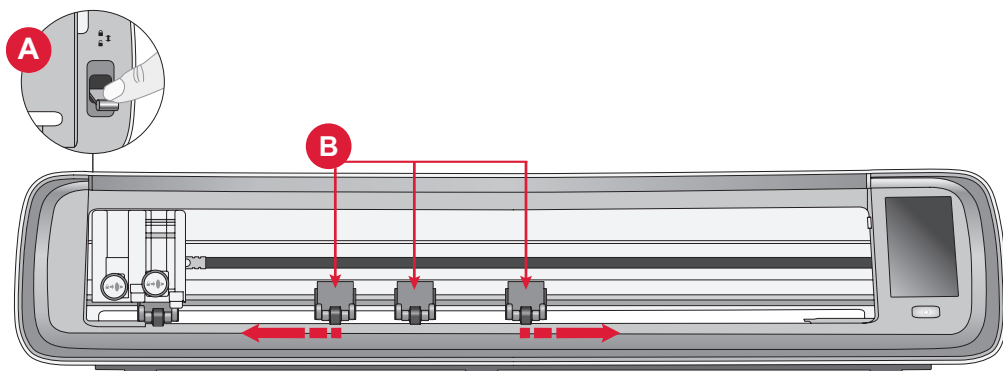
1. Ziehen Sie den Verriegelungsmechanismus des linken Schlitzes heraus
2. Führen Sie den Stift in den linke Schlitz ein. Achten Sie darauf, dass die Aussparung am Stift mit der Aussparung am Mechanismus eine Linie bildet.
3. Wenn der Stift richtig zu sitzen scheint, rasten Sie den Mechanismus sicher ein.
4. Wenn sich der Stift bewegen lässt, ist er nicht richtig eingesetzt. Überprüfen Sie, ob der Verriegelungsmechanismus korrekt am Stift ausgerichtet ist.



# DRUCKROLLEN

## Druckrollen verwenden

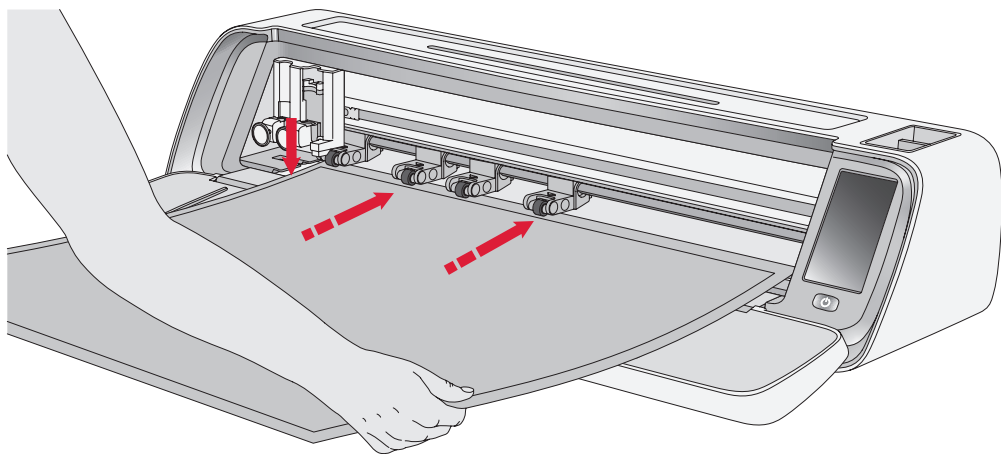
1. Bewegen Sie den Druckrollenhebel rechts hinten am Gerät nach unten.
2. Zum Anheben der Druckrollen ziehen Sie den Hebel nach unten (A).
3. Passen Sie die Druckrollen so an, dass sie die Breite Ihrer Matte abdecken — oder beim Schneiden ohne Matte die Breite Ihres Materials (B).



**Hinweis:** Die rechte Druckrolle muss immer mit der rechten Seite des Materials bzw. der Schneidematte in Berührung bleiben. Die Druckrolle ganz links ist gesperrt und lässt sich nicht bewegen. Hierdurch wird die Matte beim Schneidvorgang stabil gehalten.

**Hinweis:** Damit eine Druckrolle richtig greifen kann, muss sie über einem Halteschaft positioniert werden. Es gibt zwei Bereiche, in denen der Halteschaft fehlt. In diesen Bereichen können keine Druckrollen positioniert werden.

# MATTE LADEN



Sie können die Matte vor dem Schneiden jederzeit während der Projektbearbeitung laden.

1. Richten Sie Ihre Matte sicher an der linken Führung aus.
2. Schieben Sie die Matte so weit nach vorne, bis sie an den Druckrollen anliegt.
3. Tippen Sie auf dem Display auf die Schaltfläche „Load Mat“, um die Matte zu laden.

4. Das Gerät zieht die Matte ein und aus und hält dann mit deren Oberkante unter den Druckrollen gesichert an.

**Hinweis:** Achten Sie darauf, dass die mittleren Druckrollen nicht über dem Mattensensor liegen.

Tippen Sie auf die Ausgabetaste, um die Matte auszugeben.

## SCHNEIDEMÖGLICHKEITEN

Beim Schneiden gibt es drei Möglichkeiten: mit den voreingestellten Quiltdesigns auf dem LCD-Gerätedisplay, mit den Favoriten und mit der Schneideanwendung mySewnet.

Mehr erfahren Sie unter [www.singer.com](http://www.singer.com)

## Schneidevorgang ohne Matte — nur für ausgewählte Materialien

Das Schneiden ohne Matte bietet für eine Vielzahl von Materialien eine praktische und effiziente Option. Eine Liste der Materialien, die sich für das Schneiden ohne Matte eignen, finden Sie unter [www.singer.com](http://www.singer.com)

1. Bewegen Sie den Druckrollenhebel zum Entriegeln nach unten
2. Die besten Ergebnisse erzielen Sie, wenn alle Druckrollen am Material anliegen  
*Hinweis: Es ist wichtig, dass die letzte Druckrolle (ganz rechts) am Material anliegt, um einen korrekten Transport durch das Gerät zu gewährleisten.*
3. Wenn die Druckrollen korrekt angeordnet sind, bewegen Sie den Druckrollenhebel zum Entriegeln nach oben.
4. Schieben Sie das Material so weit nach vorne, bis es an den Druckrollen anliegt. Tippen Sie auf dem Display auf die Schaltfläche „Load Mat“ (Matte laden), um das Material zu laden.
5. Das Gerät zieht das Material ein und aus und hält dann mit dessen Oberkante unter den Druckrollen gesichert an.

6. In der App laden Sie das Design und wählen Sie „No Mat“ (keine Matte) sowie das entsprechende Material aus.

Nach Abschluss des Schneidevorgangs drücken Sie auf die Ausgabetaste, um das Material auszugeben.

**Hinweis:** Es empfiehlt sich, bei anzupassenden Einstellungen und neuen Schneideprojekten einen Probeschnitt durchzuführen. So stellen Sie sicher, dass die Einstellungen und die Ausrichtung der Druckrollen zum optimalen Ergebnis führen

# Anleitung zur Kamerakalibrierung für den linken Stift

Die Kamerakalibrierung ist ein wichtiger Vorgang, um beim Drucken und Schneiden eine präzise Ausrichtung sowie präzise Ergebnisse zu erzielen. Mit dieser Schritt-für-Schritt-Anleitung können Sie die Kamera ganz einfach kalibrieren und so ein optimales Ergebnis erzielen.

Stellen Sie zunächst sicher, dass Ihnen folgende Gegenstände vorliegen:

- Stift (im Lieferumfang enthalten)
- Karton
- Matte

## Anleitung:

1. Schalten Sie Ihr Gerät ein.
2. Stecken Sie den Stift sicher in den linken Werkzeughalter.
3. Legen Sie den Karton auf die Matte. Achten Sie dabei darauf, dass er richtig an der linken oberen Ecke der Matte ausgerichtet ist.
4. Laden Sie die Matte in das Gerät.
5. Tippen Sie auf dem LCD-Display des Geräts auf die Schaltfläche „Settings“ (Einstellungen) und wählen Sie die Option „Camera“.
6. Wählen Sie in den Kameraeinstellungen die Option „Adjust“ (Anpassen), um das Kalibrierungsfenster aufzurufen.
7. Wählen Sie im Kalibrierungsfenster „Adj L“ (Anpassen L), um den Kalibrierungsprozess für den linken Stift zu starten.
8. Das Gerät zeichnet automatisch das Muster „田“ auf den Karton. Warten Sie, bis das Gerät fertig gezeichnet hat.
9. Sobald das Muster fertig gezeichnet wurde, tippen Sie auf dem aufgenommenen Bild auf dem Display mittig auf das Plussymbol. Verschieben Sie die Position möglichst mittig und bestätigen Sie sie mit „OK“.
10. Das Gerät erstellt automatisch eine blaue gestrichelte Linie, die mit dem Plussymbol im aufgenommenen Bild übereinstimmt. Überprüfen Sie die Ausrichtung. Wenn Sie zufrieden sind, drücken Sie auf „GET“ (Erhalten), um die Kalibrierungsparameter zu speichern.



# Kamera-Kalibrierungsanleitung für den rechten Werkzeughalter

Stellen Sie vor der Kalibrierung sicher, dass Ihnen folgende Gegenstände vorliegen:

- Stift und Stifthalter (beide im Lieferumfang enthalten)
- Karton
- Matte

## Anleitung:

1. Schalten Sie Ihr Gerät ein.
2. Befestigen Sie den Stift sicher im Stifthalter. Stecken Sie den Stift nun mit dem Halter in den rechten Werkzeughalter des Geräts.
3. Legen Sie den Karton auf die Matte. Achten Sie dabei darauf, dass er richtig an der linken oberen Ecke der Matte ausgerichtet ist.
4. Drücken Sie auf „Load Mat“, um die Matte in das Gerät einzuführen.
5. Tippen Sie auf dem LCD-Display des Geräts auf die Schaltfläche „Settings“ (Einstellungen) und wählen Sie die Option „Camera“.
6. Wählen Sie in den Kameraeinstellungen die Option „Adjust“ (Anpassen), um das Kalibrierungsfenster aufzurufen.
7. Wählen Sie im Kalibrierungsfenster „Adj R“ (Anpassen R), um den Kalibrierungsprozess für den rechten Stift zu starten.
8. Das Gerät zeichnet automatisch das Muster „田“ auf den Karton. Warten Sie, bis das Gerät fertig gezeichnet hat.
9. Sobald das Muster fertig gezeichnet wurde, tippen Sie auf dem aufgenommenen Bild auf dem Display mittig auf das Plussymbol. Dadurch erscheint ein rotes Plus in der Nähe der Mittelposition des Plussymbol. Bestätigen Sie, indem Sie auf „OK“ tippen.
10. Das Gerät erzeugt automatisch eine blau gestrichelte Linie, die mit dem Plussymbol im aufgenommenen Bild übereinstimmt. Überprüfen Sie die Ausrichtung. Wenn Sie zufrieden sind, drücken Sie auf „GET“ (Erhalten), um die Kalibrierungsparameter zu speichern.

## Teile und Zubehör von Fremdfirmen

Die Garantie des Geräts gilt nicht für Defekte oder Schäden, die durch den Einsatz von Teilen oder Zubehör von Fremdfirmen verursacht wurden.

## GEISTIGES EIGENTUM

SINGER und das Cameo „S“ Design sind exklusive Warenzeichen von The Singer Company Limited S.à.r.l. bzw. zugehörigen Tochterunternehmen. MOMENTO ist ein exklusives Warenzeichen von Singer Sourcing Limited LLC oder damit verbundenen Unternehmen. MYSEWNET ist ein Warenzeichen von KSIN Luxembourg II, S.a.r.l. ©2024 The Singer Company Limited S.à.r.l. oder damit verbundene Unternehmen. Alle Rechte vorbehalten.

*Änderungen an Ausrüstung, Konstruktion und Leistung des Geräts sowie am Zubehör sind ohne Vorankündigung vorbehalten. Selbstverständlich erfolgen derartige Änderungen zur Optimierung des Geräts und dessen Nutzung.*



Bitte beachten Sie, dass dieses Produkt so zu entsorgen ist, dass es gemäß den nationalen Entsorgungsvorschriften für Elektro- bzw. Elektronikprodukte recycelt werden kann. Entsorgen Sie elektrische Geräte nicht als unsortierten Hausmüll, sondern über spezielle Sammeleinrichtungen. Informationen über die verfügbaren Sammelsysteme erhalten Sie bei Ihrer Gemeindeverwaltung. Eventuell ist Ihr Fachhändler im Fall eines Neukaufs auch dazu verpflichtet, das Altgerät gratis für Sie zu entsorgen.

Bei der Entsorgung von Elektrogeräten mit dem normalen Hausmüll können auf der Mülldeponie gefährliche Substanzen in das Grundwasser sickern und auf diese Weise in die Nahrungskette gelangen und die Gesundheit schädigen.

#### **HERSTELLER**

VSM Group AB, **SVP WORLDWIDE**

Soldatorpsgatan 3, SE-55474 Jönköping, SCHWEDEN

